

## **Экспресс-Запасы**

### **Руководство пользователя по настройке взаимодействия с ТС ПИот**

Версия 1.0  
апрель 2026

## 1. Добавление модуля проверки маркировки

1.1. Войдите в ПО Экспресс-запасы (ЭЗ)

1.2. Перейдите в блок **Справочники / Главный справочник**

1.3. Перейдите в блок **Настройка программы / Оборудование / Модули проверки маркировки**

1.4. Выберите пункт **Модуль проверки маркировки ПИОТ** и откройте его на редактирование правой клавишей мыши

1.5. В поле **Схема элемента** выберите **Модуль проверки маркировки ПИОТ**

1.6. В поле **Управляющий скрипт** выберите **Модуль проверки маркировки ПИОТ**

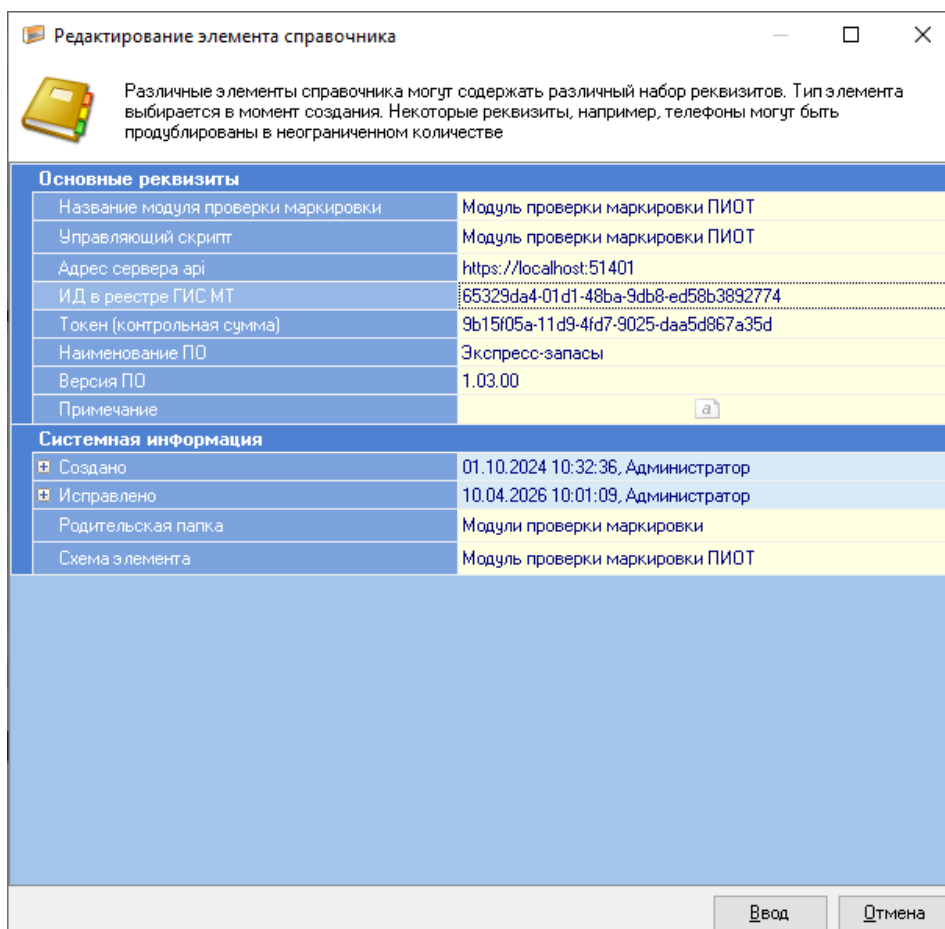
1.7. В поле **Адрес сервера** введите <https://localhost:51401>

1.8. В поле **ИД в реестре ГИС МТ** введите клиентский ИД

1.9. В поле **Токен (контрольная сумма)** введите токен для авторизации

1.10. Поля **Наименование ПО** и **Версия ПО** заполните названием и версией ПО, либо оставьте пустыми, данный будут взяты из констант исполняемого файла

1.11. Сохраните изменения, нажав на кнопку **Ввод** (см. рис. 1)



Различные элементы справочника могут содержать различный набор реквизитов. Тип элемента выбирается в момент создания. Некоторые реквизиты, например, телефоны могут быть продублированы в неограниченном количестве

Основные реквизиты	
Название модуля проверки маркировки	Модуль проверки маркировки ПИОТ
Управляющий скрипт	Модуль проверки маркировки ПИОТ
Адрес сервера api	https://localhost:51401
ИД в реестре ГИС МТ	i65329da4-01d1-48ba-9db8-ed58b3892774
Токен (контрольная сумма)	9b15f05a-11d9-4fd7-9025-daa5d867a35d
Наименование ПО	Экспресс-запасы
Версия ПО	1.03.00
Примечание	
Системная информация	
Создано	01.10.2024 10:32:36, Администратор
Исправлено	10.04.2026 10:01:09, Администратор
Родительская папка	Модули проверки маркировки
Схема элемента	Модуль проверки маркировки ПИОТ

Ввод Отмена

Рис. 1 — Настройка Модуля проверки маркировки ПИОТ

## 2. Настройка рабочего места кассира (АРМ) для работы с ТС ПИОТ

- 2.1. Войдите в ПО Экспресс-запасы (ЭЗ)
- 2.2. Перейдите в блок **Справочники / Главный справочник**
- 2.3. Перейдите в блок **Настройка программы / АРМ**
- 2.4. Выберите требуемое АРМ кассира и откройте его на редактирование правой клавишей мыши
- 2.5. Разверните блок **Сведения о модуле проверки маркировки** и в поле **Модуль проверки маркировки** выберите **Модуль проверки маркировки ПИОТ** (см. п.1.4)
- 2.6. Сохраните изменения, нажав на кнопку Ввод (см. рис. 2)

Различные элементы справочника могут содержать различный набор реквизитов. Тип элемента выбирается в момент создания. Некоторые реквизиты, например, телефоны могут быть продублированы в неограниченном количестве

Основные реквизиты	
Название АРМ	АРМ кассира 1
Имя компьютера	homerс
Отделы для продажи	Тест ПИОТ
Отделы для перемещений	
Сведения о ККМ	Штрих ФРК
Отключить	<input type="checkbox"/>
ККМ	Штрих ФРК
Сведения о платежном терминале	Платежный терминал Сбербанк, 1
Сведения о табло покупателя	
Сведения о модуле проверки маркировки	Модуль проверки маркировки ПИОТ
Отключить	<input type="checkbox"/>
Модуль проверки маркировки	Модуль проверки маркировки ПИОТ
Примечание	
Дополнительные реквизиты	
По умолчанию тип оплаты чека безнал	<input checked="" type="checkbox"/>
Запрет отрицательных продаж	<input checked="" type="checkbox"/>
Запрет просроченных продаж	<input type="checkbox"/>
Запрет бракованных продаж	<input type="checkbox"/>
Запрет продажи непроверенной маркировки	
Использовать ККМ для печати	Товарный чек, Квитанция, Разделенные этикетки
Системная информация	
Создано	24.11.2020 17:44:13, Администратор
Исправлено	10.04.2026 9:28:09, Администратор
Родительская папка	АРМ

Ввод Отмена

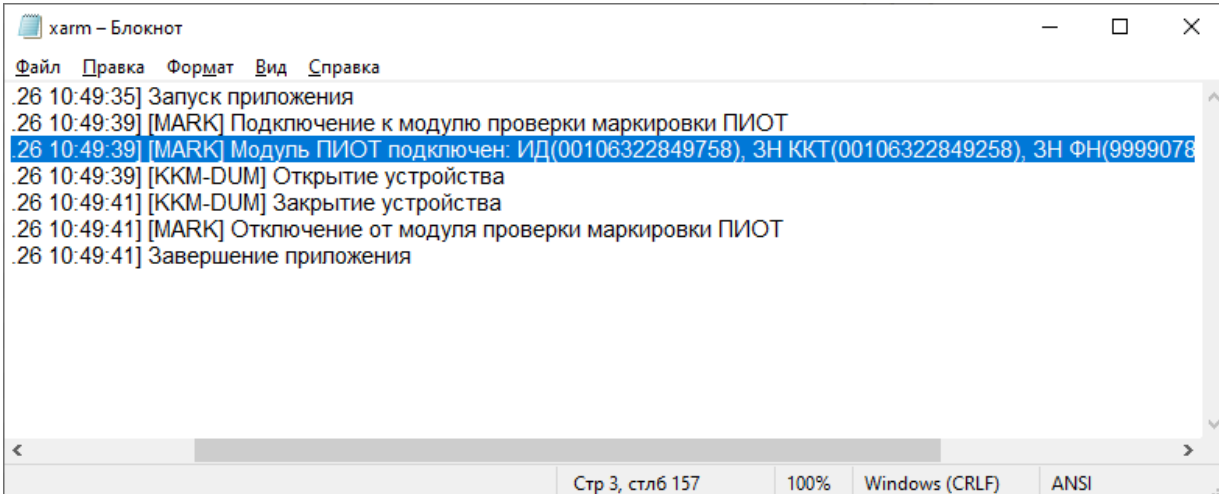
Рис. 2 — Настройка АРМ кассира для работы с ТС ПИОТ

## 3. Проверка взаимодействия АРМ кассира с ТС ПИОТ

- 3.1. Войдите в ПО АРМ Кассира
- 3.2. Убедитесь в отсутствии ошибок и сообщений

3.3. Откройте лог harm.txt в той же папке, что и исполняемый файл АРМ кассира

3.4. Проверьте наличие строки с уведомлением о подключении ТС ПИюТ (см. рис. 3)



```
harm - Блокнот
Файл Правка Формат Вид Справка
26 10:49:35] Запуск приложения
26 10:49:39] [MARK] Подключение к модулю проверки маркировки ПИюТ
26 10:49:39] [MARK] Модуль ПИюТ подключен: ИД(00106322849758), ЗН ККТ(00106322849258), ЗН ФН(9999078
26 10:49:39] [ККМ-DUM] Открытие устройства
26 10:49:41] [ККМ-DUM] Закрытие устройства
26 10:49:41] [MARK] Отключение от модуля проверки маркировки ПИюТ
26 10:49:41] Завершение приложения
Стр 3, стлб 157 100% Windows (CRLF) ANSI
```

Рис. 3 — Проверка лога АРМ кассира

3.5. В случае возникновения любых ошибок при подключении к ТС ПИюТ будет выдано сообщение и программа будет закрыта (см. рис.4). В данном случае рекомендуется проверить настройки из п. 1-2

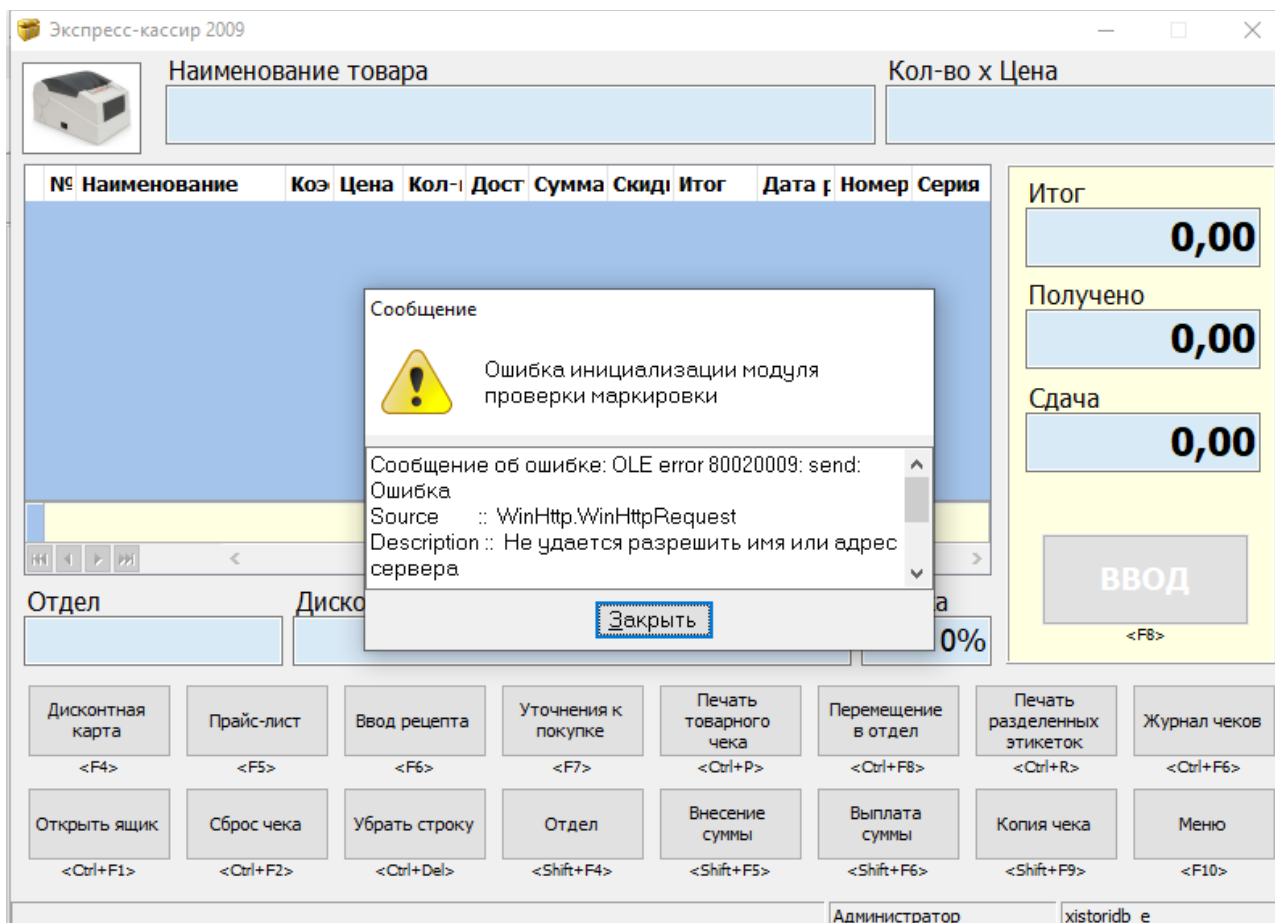


Рис. 4 — Пример сообщения об ошибке при подключению к модулю ТС ПИюТ

#### 4. Разрешительный режим работы АРМ кассира с ТС ПИюТ

4.1. Войдите в ПО АРМ Кассира

4.2. Отсканируйте код маркировки для маркированного товара

4.3. Примените скидки, если требуется

4.4. Для пробития чека нажмите на кнопку ВВОД и введите тип и сумму оплаты

4.5. Дождитесь проверки марок. Если в чеке нет проблемных позиций, то чек зафиксируется через ККМ. Проверить заполнение тэгов и ответ от ТС ПИюТ можно через лог АРМ кассира (см. рис.5)

```

хатм - Блокнот
Файл  Правка  Формат  Вид  Справка
[ESUPPORT2 ] [28.05.26 11:02:33] [MARK] Проверка кодов на наличие в других чеках
[ESUPPORT2 ] [28.05.26 11:02:33] [MARK] Запрос на получение информации о маркированном товаре
[ESUPPORT2 ] [28.05.26 11:02:34] [MARK] Ответ сервера ПИОТ: status=200, responsetext={"codesResponse":
[{"code":0,"description":"ok","codes":{"cis":"0104607010350246215kRdG-1%2
(UmV","found":false,"valid":false,"printView":"0104607010350246215kRdG-1%2(UmV","gtin":"04607010350246","groupIds":
[],"verified":false,"realizable":false,"utilised":false,"isBlocked":false,"ogvs":[],"sold":false},"reqId":"9d57e0c5-
e662-4f08-a93c-6759083af4ba","reqTimestamp":1779955354613,"isCheckedOffline":true,"version":"1ebf3971-5b24-403b-ae6d-
8bb5a0383c14","inst":"6e7ff224-0e08-41ed-844c-d386675f4e50"}}]}
[ESUPPORT2 ] [28.05.26 11:02:34] [MARK] Проверка КМ: 0104607010350246215kRdG-1%2(UmV
[ESUPPORT2 ] [28.05.26 11:02:34] [MARK] Результат проверки: found: 0, utilised: 0, verified: 0, sold: 0,
isBlocked: 0, realizable: 0, expireDate:
[ESUPPORT2 ] [28.05.26 11:02:34] [MARK] Продажа КМ разрешена
[ESUPPORT2 ] [28.05.26 11:02:34] [MARK] Заполнение тегов
[ESUPPORT2 ] [28.05.26 11:02:34] [MARK] Теги для Вода Сценарий 10, 11, 12, 13 и 14: 1262 (030), 1263
(21.11.2023), 1264 (1944), 1265 (UUID=9d57e0c5-e662-4f08-a93c-6759083af4ba&Time=1779955354613&Inst=6e7ff224-0e08-
41ed-844c-d386675f4e50&Ver=1ebf3971-5b24-403b-ae6d-8bb5a0383c14)
[ESUPPORT2 ] [28.05.26 11:02:34] [KKM-DUM] Начало печати чека на ККМ
[ESUPPORT2 ] [28.05.26 11:02:34] [KKM-DUM] Тег 1265: UUID=9d57e0c5-e662-4f08-a93c-
6759083af4ba&Time=1779955354613&Inst=6e7ff224-0e08-41ed-844c-d386675f4e50&Ver=1ebf3971-5b24-403b-ae6d-8bb5a0383c14
[ESUPPORT2 ] [28.05.26 11:02:34] [KKM-DUM] -- Вода Сценарий 10, 11, 12, 1 1,000x115,00
[ESUPPORT2 ] [28.05.26 11:02:34] [KKM-DUM] -- =====
[ESUPPORT2 ] [28.05.26 11:02:34] [KKM-DUM] -- ИТОГО 115,00
[ESUPPORT2 ] [28.05.26 11:02:34] [KKM-DUM] -- ПОЛУЧЕНО БЕЗНАЛИЧНЫХ 115,00
[ESUPPORT2 ] [28.05.26 11:02:35] [KKM-DUM] Завершение печати чека на ККМ
[ESUPPORT2 ] [28.05.26 11:02:35] [CHK] Сохранение чека в БД
Стр 272, стр 6 1 100% Windows (CRLF) ANSI

```

Рис. 5 — Логирование работы АРМ Кассира с ТС ПИОТ

4.6. В случае возникновения запрета продажи при проверке марок будет выдано сообщение о проблемной позиции и результате проверки. Данные позиции следует удалить из чека (см. рис.6)

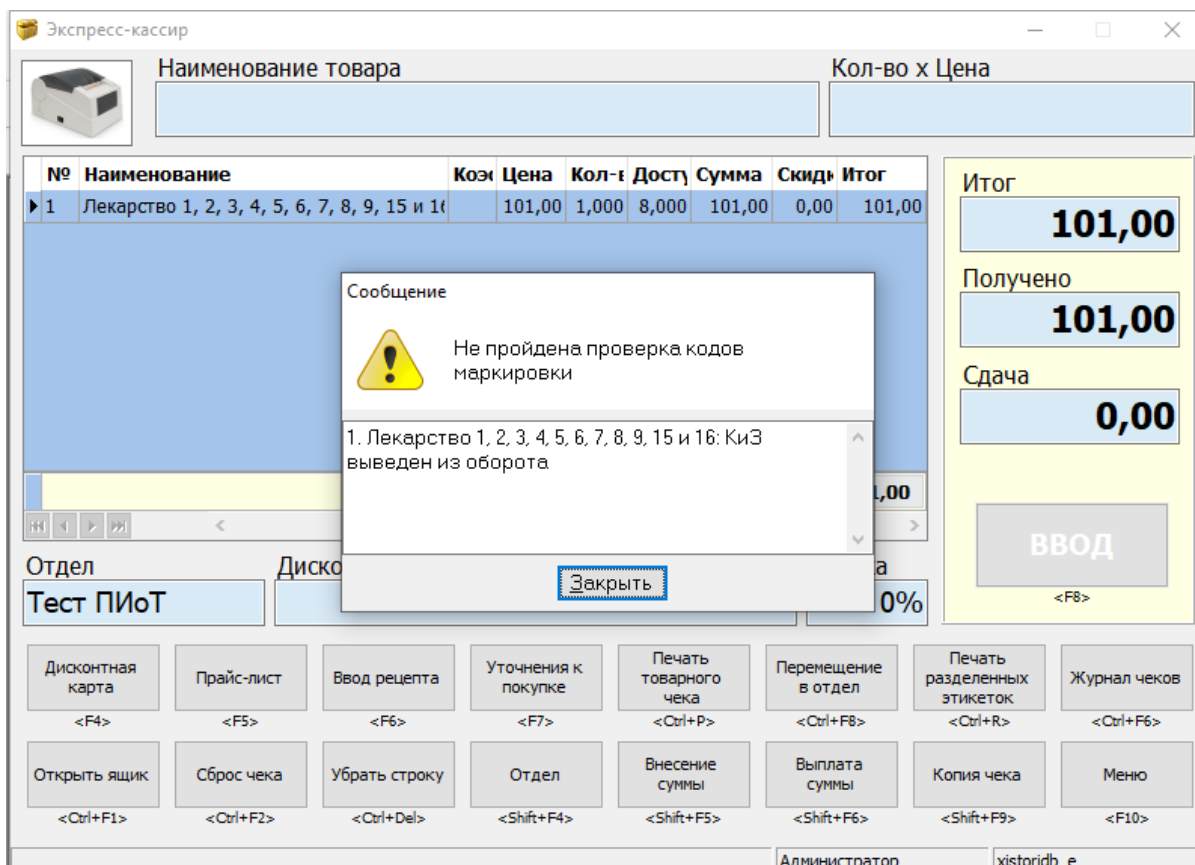


Рис. 6 — Пример информационного сообщения о запрете продажи маркированной продукции в результате проверки марки